

un Nuage dans mon ventre FICHE TECHNIQUE

LE SPECTACLE

Durée du spectacle : 45 minutes
Chorégraphes : Audrey Bergeron et Hélène Langevin
Agente : Yaëlle Azoulay + 1 514-912-9235, danse@agenceresonances.com
Dir. technique : Martin Lepage +1-514-808-6607 le.martinlepage@gmail.com

L'ÉQUIPE EN TOURNÉE

– 1 directeur technique et régie éclairage
– 1 technicien régie son
– 1 chorégraphe ou direction de tournée
– 3 interprètes

FICHE TECHNIQUE DU THÉÂTRE

Le diffuseur s'engage à faire parvenir, sans délai, la fiche technique et plan de salle à jour, de la salle, au directeur technique de la compagnie.

HORAIRE DE MONTAGE

– Préaccrochage par l'équipe de la salle : 2h obligatoire et conforme au plan LX avant notre arrivée (le plan sera adapté à la salle);
– Montage : 4 h (sous toute réserve, selon la salle);
– Réchauffement des danseurs avant le spectacle : 2 h 30 pour le premier spectacle et 2 h les suivants;
– Démontage : environ 1 h.

Voici un horaire type, pour une salle bien équipée et facile d'accès. Il peut varier d'une salle à l'autre :

Préaccrochage le jour précédant, montage 8 h à 12 h le jour de la représentation, arrivée des danseurs à 12 h30 et pause des techniciens, 15 h représentation, 16 h démontage, 17 h fin de notre démontage.

À FOURNIR PAR LE DIFFUSEUR :

PERSONNEL REQUIS POUR LE MONTAGE ET LE DÉMONTAGE

Le diffuseur fournit 4 techniciens (plus selon la salle et le temps que nous avons pour tout monter) :

- 1 Directeur technique présent au montage ou machiniste ;
- 1 Chef son;
- 1 Chef électrique;
- 1 Éclairagiste.

PERSONNEL REQUIS POUR LA REPRÉSENTATION

– Présence DT ou responsable du théâtre.

SCÈNE ET AIRE DE JEU

– Plancher résilient adapté pour la danse (**nous fournissons notre tapis de danse et le ruban à tapis**).
– Profondeur : minimale : 20' - 6M //ideal: 28' - 8,5 M;
– Largeur : minimale : 26' - 8M //ideal: 32' - 9,75 M;
– Dégagement en hauteur : minimal : 12' – 3,65M //ideal: 22' – 6,75 M (sous toute réserve).

HABILLAGE DE SCÈNE

– Habillage à l'italienne, 4 plans de pendrillons en velours noir minimum;
– Pas besoin de rideau maison.

ÉCLAIRAGES

– 50 lampes max. de catégorie standard et filage nécessaire;
(la compagnie peut s'adapter et amener certaines lampes, à discuter avec le DT de Bouge de là);
– 48 gradateurs min. / 60 gradateurs max. (*possibilité de le faire avec 24 gradateurs, mais à discuter*);
– 6 booms de 6' – 2 mètres, minimum (*2 peuvent être fournis par la compagnie*);
– Filages AC et XLR 3 pour nos LED et Moving;
– Une machine à fumée style Haze, idéalement une MDG Atmosphère;
– Nous avons besoin de 15 porte gobo format B (nous avons 6 porte gobo de marque ETC).

Paraphe DT Compagnie _____

Paraphe DT Diffuseur _____

COMMUNICATION

- 3 boîtiers *clear com* avec casques 1 oreille (2 à la régie et 1 plateau arrière-scène).

SON

- Un système de son avec une puissance requise de 100db au pupitre de mixage;
- Système stéréo 3 voies au cadre de scène avec caisson de basses;
- 4 moniteurs sur scène, à chaque coin de scène sur trépied;
- 1 micro SM58 sur pied à jardin en fond de scène avec 50'- 15 mètres de fil;
- 2 moniteurs pour un système surround placer en arrière du public sur trépied (*la compagnie fournit deux moniteurs si besoin*);
- En régie la console de son (SQ5) et console d'éclairage (MA3 on PC) doivent être côte à côte;
- La régie en salle de préférence.

LOGES ET ACCOMMODEMENT

- 1 ou 2 loges pour 3 interprètes (douche, lavabo, miroirs, toilettes fonctionnelles);
- Accès à un point d'eau filtré ou de source pour remplir les gourdes;
- Glace (à base d'eau) disponible en cas de blessure;
- Des fruits frais sont appréciés par les danseurs;
- Lorsqu'un service de traiteur est offert (facultatif), renseignez-vous sur les restrictions alimentaires connues à info@bougedela.org;
- Laveuse/sécheuse (sinon disponible, svp nous en avertir);
- Fer à repasser ou vapeur (*peut être fourni par la compagnie*);
- La température sur scène doit être de 22° Celsius;
- Un stationnement pour un camion 14' - 4,26 mètres et une minivan.

À FOURNIR PAR BOUGE DE LÀ :

DÉCOR

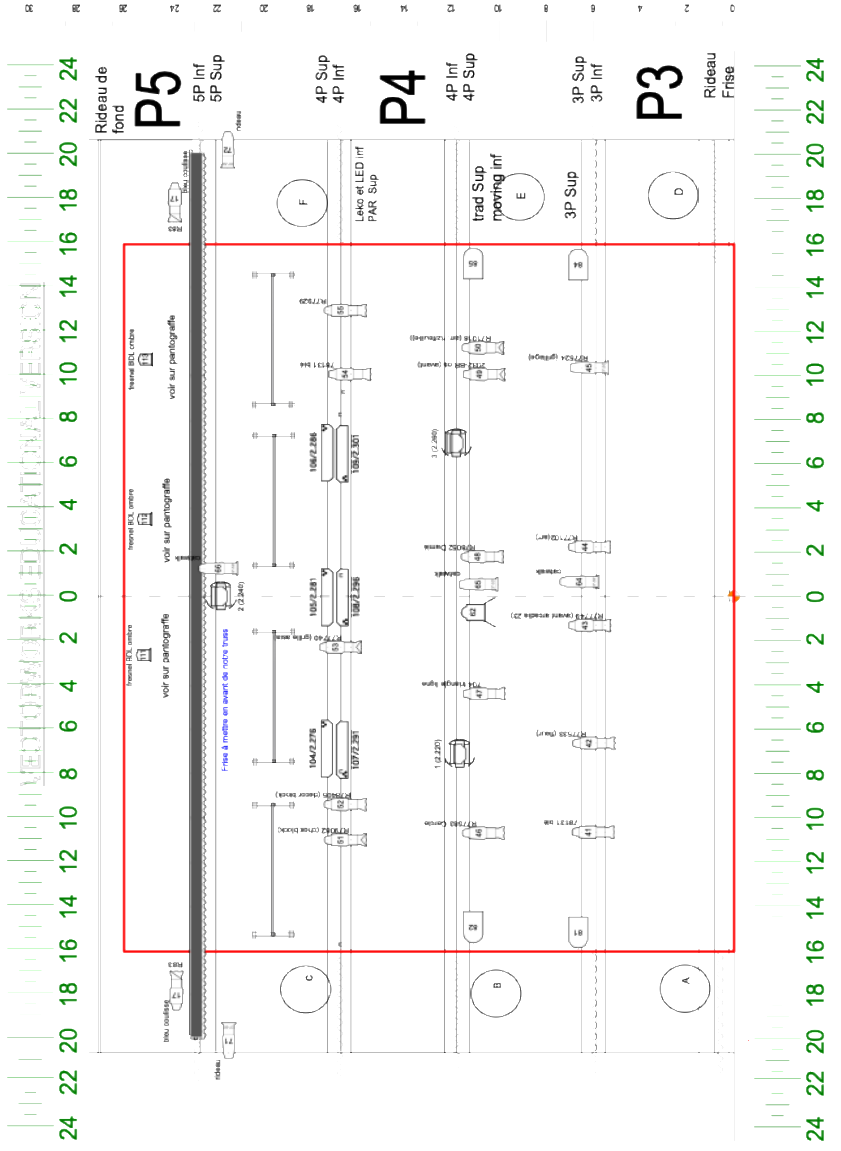
- Le décor est constitué d'un rideau coloré de 16' – 4,88 mètres de haut par 35' de large, le tout suspendu soit sur une perche ou sur notre Ladder Truss, nous avons tout l'équipement de gréage (*chain block*, élingue et manille). Une frise et des pendrillons seront ajoutés pour masquer le tout. Poids maximum 200 livres sur 3 ou 4 points;
- 4 supports à linge sur roue avec LED intégrés restent sur la scène;
- La compagnie fournit son tapis de danse peint de différente couleur 32' – 9,75 mètres de large par 27' – 8,22 mètres de profond, ainsi que le ruban à coller au besoin.

SON

- Nous utilisons notre console de son SQ5;
- Merci de spécifier si vous utilisez une snake digitale, nous pouvons apporter notre snake compatible avec la SQ5;
- Le spectacle est manipulé avec le logiciel Qlab par le régisseur son, le directeur technique manipule l'éclairage.

ÉCLAIRAGE

- Nous fournissons les gélamines au besoin;
- 9 LED Blizzard mini cob (3 au sol et 6 suspendus, à brancher en u-ground et XLR 3);
- 4 Moving lights Clay Paky Mini B, (1 au sol avant-scène et 3 au plafond) branchés dans votre alimentation.



Paraphe DT Compagnie _____
 Paraphe DT Diffuseur _____

BOUGE DE LÀ

DANSE JEUNE PUBLIC

VECTORMWORKS EDUCATIONAL VERSION

Un Nuage dans mon ventre Bouge De là

Salle: MTL NORD

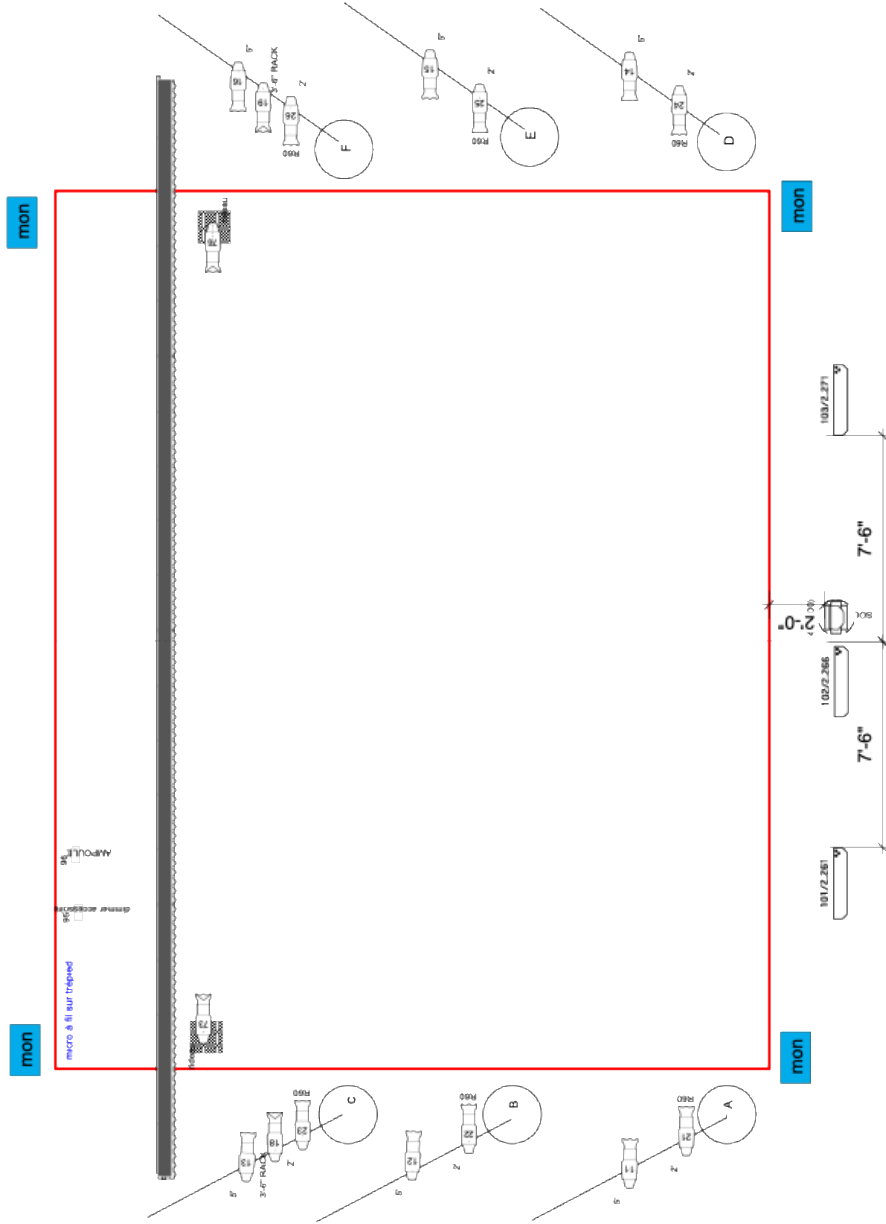
Instruments	Used
Fresnel 1kW	5
Fresnel 2kW	0
ETC 50 deg	12
ETC 36 deg	16
ETC 26 deg	0
ETC 19 deg	0
ETC 25-50 deg	9 + FOH en place
leko FOH 1500	FOH en place
PAR 64 narrow	0
PAR 64 medium	6
Clay Paky Mini B	4 moving de Bouge de là
Strobozard pixelscom	9 Led de Bouge de là

Legend
enq/its
Câble
Channel

désigné: Lucie Bazzo/Martin Lepage date: 3 sept 2024

NOTE
Éclairagiste de tournée et DT
Martin Lepage
514-808-6607

Salle ch 500
work light ch 501 (si besoin)
MC ch 502(si besoin)
Perche à 22'



VECTORMWORKS EDUCATIONAL VERSION